

## การปฏิรูปการศึกษาเพื่อขับเคลื่อนการพัฒนาคุณภาพการศึกษา

**ชื่อเรื่อง** การพัฒนากระบวนการจัดการศึกษาที่สนับสนุนการเรียนรู้ใน  
สถานศึกษา ชั้นพื้นฐานจังหวัดนนทบุรี  
A Development of Educational Management Process for  
Learning Support of Basic Education Schools in Nonthaburi  
Province

**ผู้วิจัย** รองศาสตราจารย์ ดร.สุทธิวรรณ ตันศิริจนาวงศ์

**ผู้วิจัยร่วม** รองศาสตราจารย์ ดร.วรรณดี แสงประทีปทอง  
รองศาสตราจารย์ ดร.ศศิกาญจน์ ทวีสุวรรณ

**ปีที่ทำวิจัยเสร็จ** พ.ศ.2552

### ความเป็นมา

ปัจจุบันรัฐมีการจัดการศึกษาตามพระราชบัญญัติการศึกษาแห่งชาติ พ.ศ.2542 และแก้ไขเพิ่มเติม (ฉบับที่ 2) พ.ศ.2545 ให้สถานศึกษามีความสำคัญมากยิ่งขึ้นโดยมีสาระบัญญัติมาตรา 39 เกี่ยวกับการกระจายอำนาจการบริหารและการจัดการศึกษาทั้ง 4 ด้าน คือ การบริหารด้านวิชาการ การบริหารด้านงบประมาณ การบริหารด้านบุคคล และการบริหารงานทั่วไป ไปยังคณะกรรมการสำนักงานเขตพื้นที่การศึกษาและสถานศึกษาในเขตพื้นที่การศึกษาโดยตรง และส่งเสริมให้ครูจัดทำแผนจัดการเรียนรู้โดยเน้นผู้เรียนเป็นสำคัญ จัดกระบวนการเรียนรู้ตามศักยภาพของผู้เรียน ผสมผสานกับความรู้อื่นๆ ให้สมดุลกัน ปลูกฝังคุณธรรม ค่านิยมที่ดีงามให้ผู้เรียน แต่สภาพการจัดการศึกษาที่ผ่านมา การจัดการกระบวนการเรียนรู้อย่างไม่เน้นกระบวนการให้ผู้เรียนได้วิเคราะห์ สังเคราะห์ แสวงหาความรู้ด้วยตนเอง ผู้เรียนยังมีลักษณะที่ไม่พึงประสงค์ เช่น การขาดวินัย ความขยัน อุตุน และลู่งาน รวมทั้งขาดจิตสำนึกต่อประโยชน์ส่วนรวม ดังนั้น ปัจจัยสำคัญที่จะทำให้ผู้เรียนเกิดการปฏิรูปการเรียนรู้ในสถานศึกษาคือ ผู้เรียน ครู ผู้บริหารสถานศึกษา บุคลากรทางการศึกษา ผู้ปกครอง ชุมชน ที่จะต้องดำเนินการหลายอย่างพร้อมกันตั้งแต่การบริหารสถานศึกษา การพัฒนาหลักสูตร การจัดการเรียนรู้ การวัดและประเมินผล การสนับสนุนทรัพยากร การศึกษา การประกันคุณภาพการศึกษา การสร้างความสัมพันธ์กับชุมชน ซึ่งการบริหารและการจัดการศึกษาต้องสอดคล้องกับบริบทของท้องถิ่นและชุมชน

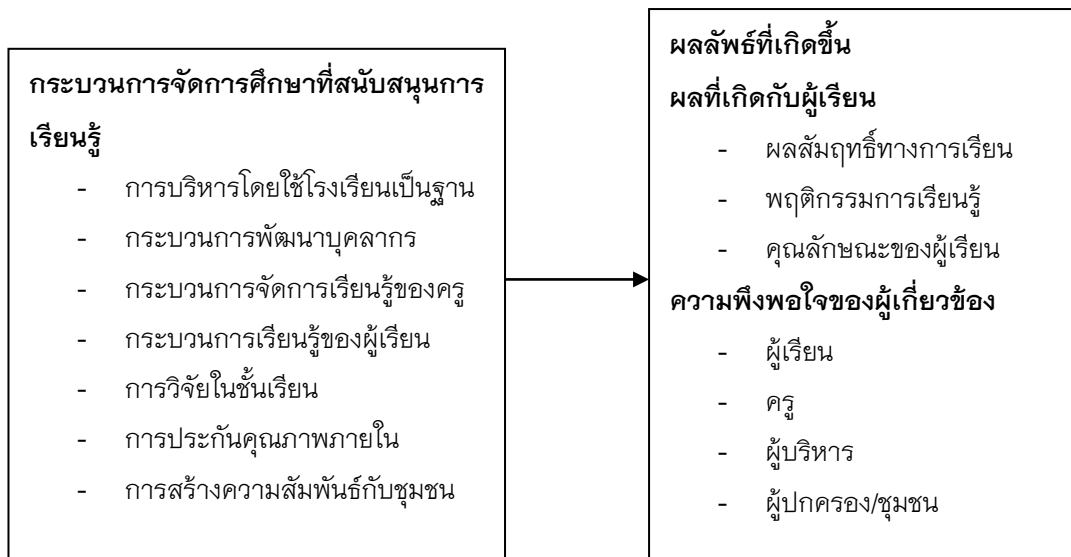
การจัดการศึกษาในจังหวัดนนทบุรีมีการประเมินและจัดกลุ่มสถานศึกษาตามแนวทางของสำนักงานคณะกรรมการการศึกษาขั้นพื้นฐาน พบว่า มีการแบ่งภาพรวมของสถานศึกษาทั้งหมด 5 กลุ่ม ได้แก่ กลุ่มพัฒนาดีเยี่ยม กลุ่มพัฒนา กลุ่มกำลังพัฒนา กลุ่มต้องพัฒนา และกลุ่มต้องพัฒนาเร่งด่วน ซึ่งกลุ่มสุดท้ายนี้แสดงให้เห็นถึงความไม่พร้อมเป็นส่วนใหญ่ต้องเร่งช่วยเหลืออย่างเร่งด่วน (สำนักติดตามและ

ประเมินผลการจัดการศึกษาขั้นพื้นฐาน, 2547: 12) คณะผู้วิจัยจึงมีความสนใจที่จะศึกษาค้นคว้าวิจัยเพื่อพัฒนากระบวนการจัดการศึกษาที่สนับสนุนการเรียนรู้ของสถานศึกษาขั้นพื้นฐานจังหวัดนนทบุรีซึ่งอยู่ในเขตพื้นที่มหาวิทยาลัยสุโขทัยธรรมมาธิราชเพื่อเป็นแนวทางให้สถานศึกษาสามารถพัฒนากระบวนการจัดการศึกษาที่สนับสนุนการเรียนรู้ที่ส่งผลต่อการพัฒนาผู้เรียนได้อย่างมีประสิทธิภาพยิ่งขึ้น

### วัตถุประสงค์ของการวิจัย

1. เพื่อพัฒนากระบวนการจัดการศึกษาที่สนับสนุนการเรียนรู้ของสถานศึกษาขั้นพื้นฐาน จังหวัดนนทบุรี
2. เพื่อประเมินกระบวนการจัดการศึกษาที่สนับสนุนการเรียนรู้ของสถานศึกษาขั้นพื้นฐาน จังหวัดนนทบุรี

### กรอบแนวคิดในการวิจัย



แผนภูมิที่ 1.1 กรอบความคิดการพัฒนากระบวนการจัดการศึกษาที่สนับสนุนการเรียนรู้ในสถานศึกษาขั้นพื้นฐาน

### ระเบียบวิธีวิจัย

**ขั้นตอนการดำเนินงานวิจัย** ขั้นตอนการดำเนินงานวิจัยมี 2 ระยะ ดังนี้

ระยะที่ 1 การพัฒนากระบวนการจัดการศึกษาที่สนับสนุนการเรียนรู้ในสถานศึกษาขั้นพื้นฐานจังหวัดนนทบุรี มีขั้นตอนดังนี้ 1) สัมภาษณ์ผู้ทรงคุณวุฒิด้านการบริหารสถานศึกษาเกี่ยวกับกระบวนการจัดการศึกษาที่สนับสนุนการเรียนรู้ในสถานศึกษาขั้นพื้นฐาน 2) จัดสัมมนาคณะกรรมการสถานศึกษา ผู้บริหาร ผู้ปกครอง ครู ชุมชน เกี่ยวกับกระบวนการจัดการศึกษาที่สนับสนุนการเรียนรู้ในสถานศึกษาทั้ง 6 แห่ง

ระยะที่ 2 การประเมินกระบวนการจัดการศึกษาที่สนับสนุนการเรียนรู้ในสถานศึกษาขั้นพื้นฐาน จังหวัดนนทบุรี มีขั้นตอนดังนี้ 1) ประเมินผลกระบวนการจัดการศึกษาที่สนับสนุนการเรียนรู้ภายในสถานศึกษาทั้ง 6 แห่งครั้งที่ 1 และครั้งที่ 2 โดยใช้ แบบสอบถามเกี่ยวกับกระบวนการจัดการศึกษาที่สนับสนุนการเรียนรู้ภายในสถานศึกษา 2) สัมภาษณ์ความคิดเห็นของผู้บริหาร ครู ผู้เรียน ผู้ปกครอง เกี่ยวกับกระบวนการจัดการศึกษาที่สนับสนุนการเรียนรู้ในสถานศึกษาขั้นพื้นฐาน 3) บันทึกผลลัพธ์ที่เกิดขึ้นกับผู้เรียน ได้แก่ ผลสัมฤทธิ์ทางการเรียน พฤติกรรมการเรียนรู้ คุณลักษณะของผู้เรียน จากรายงานผลสัมฤทธิ์ทางการเรียนของนักเรียน ปีการศึกษา 2550 และรายงานผลการพัฒนาคุณภาพสถานศึกษา ปีการศึกษา 2550 4) ประเมินความพึงพอใจของผู้ที่เกี่ยวข้อง ได้แก่ ผู้เรียน ครู ผู้บริหาร และชุมชน 5) จัดสนทนากลุ่ม (Focus Group Discussion) เกี่ยวกับปัจจัยที่ส่งเสริม/อุปสรรคเกี่ยวกับการพัฒนากระบวนการจัดการศึกษาที่สนับสนุนการเรียนรู้ในสถานศึกษาขั้นพื้นฐานจังหวัดนนทบุรี

### **ประชากรและกลุ่มตัวอย่าง**

1) ประชากร ประกอบด้วย ผู้ทรงคุณวุฒิด้านการบริหารการศึกษา 204 คน ผู้บริหาร 220 คน ผู้แทนผู้ปกครองที่เป็นกรรมการสถานศึกษา 220 คน ผู้แทนองค์กรชุมชนที่เป็นกรรมการสถานศึกษา 220 คน ผู้แทนองค์กรท้องถิ่นที่เป็นกรรมการสถานศึกษา 220 คน ผู้แทนศิษย์เก่าที่เป็นกรรมการสถานศึกษา 220 คน ผู้แทนพระภิกษุสงฆ์/องค์กรศาสนาที่เป็นกรรมการสถานศึกษา 220 คน ผู้ทรงคุณวุฒิ ของสถานศึกษา 440 คน ครู 12,100 คน นักเรียน 129,000 คน รวมทั้งสิ้น 143,064 คน

2) กลุ่มตัวอย่าง คณะวิจัยเลือกอย่างเจาะจงจากสถานศึกษา 6 แห่งโดยผู้ให้ข้อมูลแบ่งออกเป็น 2 กลุ่มดังนี้

(1) กลุ่มตัวอย่างที่ใช้ในการพัฒนารูปแบบกระบวนการจัดการศึกษาที่สนับสนุนการจัดการเรียนรู้ จำนวน 102 คนแบ่งเป็น 2 กลุ่ม ดังนี้

ก. กลุ่มตัวอย่างที่ใช้ในการสัมภาษณ์ ประกอบด้วยผู้ทรงคุณวุฒิด้านการบริหารการศึกษา 20 คน

ข. กลุ่มตัวอย่างที่ใช้ในการสัมภาษณ์ ประกอบด้วย ผู้บริหาร 6 คน ผู้แทนผู้ปกครอง 6 คน ผู้แทนองค์กรชุมชน 6 คน ผู้แทนองค์กรท้องถิ่น 6 คน ผู้แทนศิษย์เก่า 6 คน ผู้แทนพระภิกษุสงฆ์/องค์กรศาสนา 6 คน ผู้ทรงคุณวุฒิของสถานศึกษา 6 คน ผู้แทนครู 40 คน รวม 82 คน

(2) กลุ่มตัวอย่างที่ใช้ในการทดลองการพัฒนาระบบการจัดการศึกษาที่สนับสนุนการเรียนรู้ จำนวน 6 โรงเรียน ประกอบด้วยผู้บริหาร 6 คน ครู 363 คน นักเรียน 6,050 คน ผู้แทนผู้ปกครอง 6 คน ผู้แทนองค์กรชุมชน 6 คน ผู้แทนองค์กรท้องถิ่น 6 คน ผู้แทนพระภิกษุสงฆ์/องค์กรศาสนา 6 คน ผู้ทรงคุณวุฒิของสถานศึกษา 6 คน รวม 6,449 คน

### **เครื่องมือที่ใช้ในการวิจัย เครื่องมือและการหาคุณภาพของเครื่องมือมีดังนี้**

**เครื่องมือฉบับที่ 1** แบบสัมภาษณ์ผู้ทรงคุณวุฒิด้านการบริหารการศึกษาเกี่ยวกับกระบวนการจัดการศึกษาที่สนับสนุนการจัดการเรียนรู้ในสถานศึกษาขั้นพื้นฐาน

**เครื่องมือฉบับที่ 2** แบบบันทึกการสัมมนากระบวนการจัดการศึกษาที่สนับสนุนการจัดการเรียนรู้  
ในสถานศึกษาขั้นพื้นฐาน ในประเด็นต่างๆ เกี่ยวกับการพัฒนารูปแบบกระบวนการจัดการศึกษาที่สนับสนุน  
การจัดการเรียนรู้ในสถานศึกษาขั้นพื้นฐาน

**เครื่องมือฉบับที่ 3** แบบบันทึกข้อมูลสภาพปัญหาอุปสรรคเกี่ยวกับกระบวนการจัดการศึกษาที่  
สนับสนุนการจัดการเรียนรู้ในสถานศึกษาขั้นพื้นฐาน

**เครื่องมือฉบับที่ 4** แบบสอบถามผลการปฏิบัติงานเกี่ยวกับการกระบวนการจัดการศึกษาที่  
สนับสนุนการจัดการเรียนรู้ในสถานศึกษาขั้นพื้นฐาน นำแบบสอบถามไปทดลองกับกลุ่มที่ไม่ใช่กลุ่มตัวอย่าง  
จำนวน 30 คน ที่โรงเรียนสตรีนันทบุรี และนำข้อมูลมาวิเคราะห์ความเที่ยง (reliability) โดยใช้สูตรสัมประสิทธิ์  
แอลฟาของครอนบาค ได้ค่าความเที่ยงของแบบสอบถามทั้งฉบับเท่ากับ .96

**เครื่องมือฉบับที่ 5** แบบสัมภาษณ์ความคิดเห็นของผู้บริหาร ครูเกี่ยวกับกระบวนการจัดการศึกษา  
ที่สนับสนุนการจัดการเรียนรู้ในสถานศึกษาขั้นพื้นฐาน

**เครื่องมือฉบับที่ 6** แบบสัมภาษณ์ความคิดเห็นของนักเรียนเกี่ยวกับกระบวนการจัดการศึกษาที่  
สนับสนุนการจัดการเรียนรู้ในสถานศึกษาขั้นพื้นฐาน

**เครื่องมือฉบับที่ 7** แบบสัมภาษณ์ความความคิดเห็นของผู้ปกครอง เกี่ยวกับกระบวนการจัด  
การศึกษาที่สนับสนุนการจัดการเรียนรู้ ในสถานศึกษาขั้นพื้นฐาน

**เครื่องมือฉบับที่ 8** แบบบันทึกการประชุมสนทนากลุ่ม เกี่ยวกับกระบวนการจัดการศึกษาที่  
สนับสนุนการจัดการเรียนรู้ ในสถานศึกษาขั้นพื้นฐาน

**เครื่องมือฉบับที่ 9** แบบบันทึกผลสัมฤทธิ์ของผู้เรียน พฤติกรรมการเรียนรู้ คุณลักษณะของผู้เรียน  
ในสถานศึกษาขั้นพื้นฐาน ประกอบไปด้วยระดับผลสัมฤทธิ์ทางการเรียนเฉลี่ยตามเกณฑ์ พฤติกรรมการ  
เรียนรู้ คุณลักษณะของผู้เรียน ตามมาตรฐานด้านผู้เรียน ของมาตรฐานการศึกษาขั้นพื้นฐานจังหวัดนันทบุรี

**เครื่องมือฉบับที่ 10** แบบสอบถามความพึงพอใจของผู้บริหาร ครู เกี่ยวกับกระบวนการจัด  
การศึกษาที่สนับสนุนการจัดการเรียนรู้ในสถานศึกษาขั้นพื้นฐาน นำแบบสอบถามไปทดลองกับกลุ่มที่ไม่ใช่  
กลุ่มตัวอย่างจำนวน 30 คน ที่โรงเรียนสตรีนันทบุรี และนำข้อมูลมาวิเคราะห์ความเที่ยง โดยใช้สูตร  
สัมประสิทธิ์แอลฟาของครอนบาค ได้ค่าความเที่ยงของแบบสอบถามทั้งฉบับเท่ากับ .92

**เครื่องมือฉบับที่ 11** แบบสอบถามความพึงพอใจของผู้เรียน เกี่ยวกับกระบวนการจัดการศึกษาที่  
สนับสนุนการจัดการเรียนรู้ในสถานศึกษาขั้นพื้นฐาน นำแบบสอบถามไปทดลองกับกลุ่มที่ไม่ใช่กลุ่มตัวอย่าง  
จำนวน 30 คนโรงเรียนสตรีนันทบุรี และนำข้อมูลมาวิเคราะห์ความเที่ยง โดยใช้สูตรสัมประสิทธิ์แอลฟาของ  
ครอนบาค ได้ค่าความเที่ยงของแบบสอบถามทั้งฉบับเท่ากับ .93

**เครื่องมือฉบับที่ 12** แบบสอบถามความพึงพอใจของผู้ปกครอง เกี่ยวกับกระบวนการจัด  
การศึกษาที่สนับสนุนการจัดการเรียนรู้ในสถานศึกษาขั้นพื้นฐาน นำแบบสอบถามไปทดลองกับกลุ่มที่ไม่ใช่  
กลุ่มตัวอย่างจำนวน 30 คน ที่โรงเรียนสตรีนันทบุรี และนำข้อมูลมาวิเคราะห์ความเที่ยง โดยใช้สูตร  
สัมประสิทธิ์แอลฟาของครอนบาค ได้ค่าความเที่ยงของแบบสอบถามทั้งฉบับเท่ากับ .95

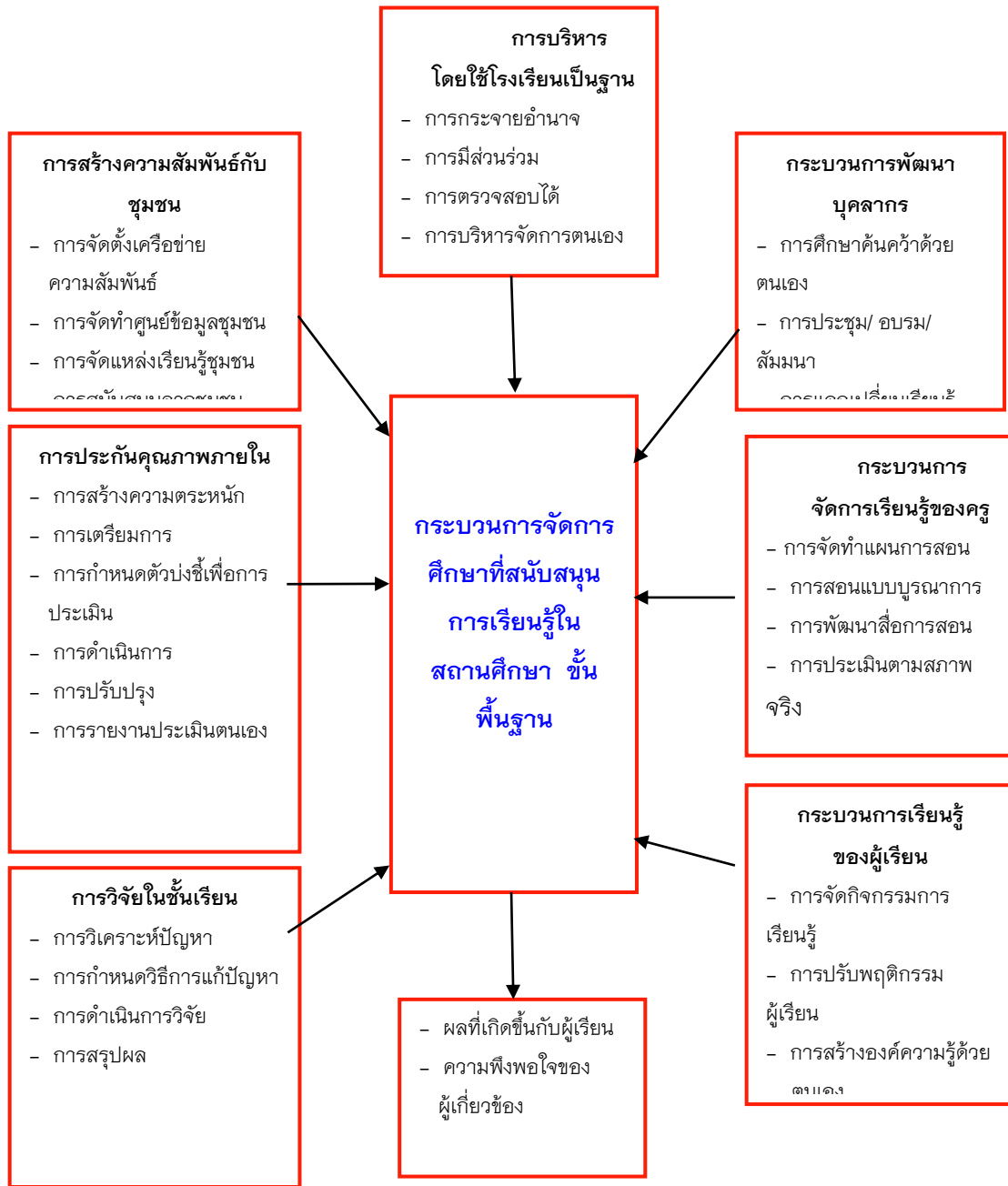
**การเก็บรวบรวมข้อมูล** การเก็บรวบรวมข้อมูลเพื่อวิจัย ดำเนินการดังนี้ 1) คณะวิจัยสัมภาษณ์ผู้ทรงคุณวุฒิ โดยบันทึกลงในแบบสัมภาษณ์ 2) คณะวิจัยบันทึกสภาพปัญหา ข้อเสนอแนะเกี่ยวกับกระบวนการจัดการศึกษาที่สนับสนุนการจัดการเรียนรู้ในสถานศึกษาขั้นพื้นฐานจังหวัดนนทบุรี ทั้ง 6 แห่ง 3) คณะวิจัยนำแบบสอบถามการปฏิบัติงานเกี่ยวกับกระบวนการจัดการศึกษาที่สนับสนุนการจัดการเรียนรู้ในสถานศึกษาขั้นพื้นฐานไปให้สถานศึกษาจังหวัดนนทบุรี ทั้ง 6 แห่ง ด้วยตนเอง และให้สถานศึกษาส่งกลับทางไปรษณีย์ 4) คณะวิจัยสัมภาษณ์ผู้บริหาร ครู ผู้เรียน ผู้ปกครอง เกี่ยวกับกระบวนการจัดการศึกษาที่สนับสนุนการจัดการเรียนรู้ในสถานศึกษาขั้นพื้นฐานจังหวัดนนทบุรี ทั้ง 6 แห่ง 5) คณะวิจัยบันทึกผลสัมฤทธิ์ของผู้เรียน พฤติกรรมการเรียนรู้ คุณลักษณะของผู้เรียนในสถานศึกษาขั้นพื้นฐานจังหวัดนนทบุรี ทั้ง 6 แห่ง ตามมาตรฐานด้านผู้เรียน ของมาตรฐานการศึกษาขั้นพื้นฐานจังหวัดนนทบุรี จากรายงานผลการพัฒนาคุณภาพสถานศึกษา ปีการศึกษา 2550 6) คณะวิจัยนำแบบสอบถามความพึงพอใจของผู้บริหาร ครู ผู้เรียน ผู้ปกครอง เกี่ยวกับกระบวนการจัดการศึกษาที่สนับสนุนการจัดการเรียนรู้ในสถานศึกษาขั้นพื้นฐานไปให้สถานศึกษาจังหวัดนนทบุรี ทั้ง 6 แห่ง ด้วยตนเอง และให้สถานศึกษาส่งกลับทางไปรษณีย์ 7) คณะวิจัยจัดประชุมสนทนากลุ่ม เกี่ยวกับปัจจัยที่ส่งเสริม/อุปสรรคต่อการพัฒนากระบวนการจัดการศึกษาที่สนับสนุนการจัดการเรียนรู้ ในสถานศึกษาขั้นพื้นฐานจังหวัดนนทบุรี ทั้ง 6 แห่ง

**การวิเคราะห์ข้อมูล** ข้อมูลวิเคราะห์ตามลักษณะของข้อมูล ดังนี้ 1) ข้อมูลเชิงปริมาณ วิเคราะห์ด้วย ความถี่ ร้อยละ ค่าเฉลี่ย ส่วนเบี่ยงเบนมาตรฐาน และการทดสอบค่าที และ 2) ข้อมูลเชิงคุณภาพ วิเคราะห์โดยการวิเคราะห์เนื้อหา

### **สรุปผลการวิจัย**

**ผลการพัฒนากระบวนการจัดการศึกษาที่สนับสนุนการเรียนรู้ในสถานศึกษาขั้นพื้นฐาน** จากการศึกษาเอกสาร สัมภาษณ์ความคิดเห็นของผู้ทรงคุณวุฒิและสัมมนาผู้เกี่ยวข้องเกี่ยวกับกระบวนการจัดการศึกษาที่สนับสนุนการเรียนรู้ในสถานศึกษาขั้นพื้นฐาน ได้โครงสร้างประกอบด้วย การบริหารโดยใช้โรงเรียนเป็นฐาน กระบวนการพัฒนาบุคลากร กระบวนการจัดการเรียนรู้ของครู กระบวนการเรียนรู้ของผู้เรียน การวิจัยในชั้นเรียน

## การประกันคุณภาพภายในโรงเรียน และการสร้างความสัมพันธ์ของชุมชนดังแผนภูมิที่ 2



ผลประเมินกระบวนการจัดการศึกษาที่สนับสนุนการจัดการเรียนรู้ในสถานศึกษาขั้นพื้นฐาน จังหวัดนนทบุรี พบว่าหลังการทดลองใช้กระบวนการจัดการศึกษาที่สนับสนุนการเรียนรู้ในสถานศึกษาขั้นพื้นฐานภาพรวมและรายด้านมีค่าเฉลี่ยสูงกว่าก่อนการทดลองใช้ และมีความแตกต่างกันอย่างมีนัยสำคัญทางสถิติที่ .05 โดยมีค่าเฉลี่ยสูงสุดเป็นด้านเดียวกันได้แก่ ด้านการบริหารโดยใช้โรงเรียนเป็นฐาน และก่อนการทดลองใช้พบว่าการวิจัยในชั้นเรียนมีค่าเฉลี่ยต่ำสุด ส่วนหลังการทดลองใช้กระบวนการเรียนรู้ของผู้เรียนมีค่าเฉลี่ยต่ำสุด

### ผลที่เกิดขึ้นกับผู้เรียนในสถานศึกษาขั้นพื้นฐานจังหวัดนนทบุรี

1. ผลสัมฤทธิ์ของผู้เรียนในสถานศึกษาขั้นพื้นฐานจังหวัดนนทบุรี พบว่าส่วนใหญ่กลุ่มสาระสุขศึกษามีค่าร้อยละสูงสุดและภาษาไทยมีค่าร้อยละต่ำสุด
2. พฤติกรรมการเรียนรู้ คุณลักษณะของผู้เรียนในสถานศึกษาขั้นพื้นฐานจังหวัดนนทบุรี พบว่ามีคุณภาพในระดับดีและดีมาก
3. ผลประเมินความพึงพอใจของผู้ที่เกี่ยวข้องกับกระบวนการจัดการศึกษาที่สนับสนุนการจัดการเรียนรู้ในสถานศึกษาขั้นพื้นฐานจังหวัดนนทบุรี
4. ผลการประเมินความพึงพอใจของผู้บริหาร ครู เกี่ยวกับการพัฒนากระบวนการจัดการศึกษาที่สนับสนุนการจัดการเรียนรู้ในสถานศึกษาขั้นพื้นฐานจังหวัดนนทบุรี โดยภาพรวม ผู้บริหารและครูมีความพึงพอใจในระดับมาก เมื่อพิจารณาเป็นรายด้าน การบริหารโดยใช้โรงเรียนเป็นฐาน มีค่าเฉลี่ยสูงสุด และการวิจัยในชั้นเรียน มีค่าเฉลี่ยต่ำสุด
5. ผลการประเมินความพึงพอใจของผู้เรียน เกี่ยวกับการพัฒนากระบวนการจัดการศึกษาที่สนับสนุนการจัดการเรียนรู้ในสถานศึกษาขั้นพื้นฐานจังหวัดนนทบุรี โดยภาพรวม ผู้เรียนมีความพึงพอใจในระดับมาก เมื่อพิจารณาเป็นรายด้าน กระบวนการเรียนรู้ของผู้เรียน มีค่าเฉลี่ยสูงสุด และการบริหารโดยใช้โรงเรียนเป็นฐาน มีค่าเฉลี่ยต่ำสุด
6. ผลการประเมินความพึงพอใจของผู้ปกครอง เกี่ยวกับการพัฒนากระบวนการจัดการศึกษาที่สนับสนุนการจัดการเรียนรู้ในสถานศึกษาขั้นพื้นฐาน จังหวัดนนทบุรี โดยภาพรวมผู้ปกครองมีความพึงพอใจในระดับมาก เมื่อพิจารณาเป็นรายด้าน กระบวนการเรียนรู้ของครู มีค่าเฉลี่ยสูงสุด และการบริหารโดยใช้โรงเรียนเป็นฐาน มีค่าเฉลี่ยต่ำสุด
7. ผลการสนทนากลุ่ม เกี่ยวกับการพัฒนากระบวนการจัดการศึกษาสนับสนุนการจัดการเรียนรู้ในสถานศึกษาขั้นพื้นฐาน จังหวัดนนทบุรี พบว่า 1) ปัจจัยที่เป็นอุปสรรคทำให้กระบวนการจัดการศึกษาที่สนับสนุนการเรียนรู้ของโรงเรียน ที่ทำให้ไม่ส่งผลต่อการพัฒนาผู้เรียน มีดังนี้ (1) ปัจจัยสภาพแวดล้อมอาคารสถานที่ (2) ปัจจัยด้านงบประมาณ (3) ปัจจัยด้านผู้เรียน (4) ปัจจัยด้าน สื่อ อุปกรณ์ เทคโนโลยี และนวัตกรรมการเรียน การสอน (5) ปัจจัยด้านผู้ปกครองชุมชน 2) ปัจจัยที่ส่งเสริมเกี่ยวกับกระบวนการจัดการศึกษาที่สนับสนุนการเรียนรู้ที่จะส่งผลต่อการพัฒนาผู้เรียน มีดังนี้ (1) ปัจจัยด้านผู้บริหาร (2) ปัจจัยด้านครู (3) ปัจจัยความสัมพันธ์ระหว่างโรงเรียนกับชุมชน

### การอภิปรายผล

ผลการวิจัยมีประเด็นที่สำคัญนำมาอภิปราย ดังนี้

- 1) การพัฒนากระบวนการจัดการศึกษาที่สนับสนุนการเรียนรู้ในสถานศึกษาขั้นพื้นฐานจังหวัดนนทบุรี 6 แห่ง จากการสังเคราะห์เอกสาร การสัมภาษณ์ และการสนทนา พบว่า องค์ประกอบของการพัฒนากระบวนการจัดการศึกษาที่สนับสนุนการเรียนรู้ในสถานศึกษา จำนวน 7 องค์ประกอบ ได้แก่ การบริหารโดยใช้โรงเรียนเป็นฐาน กระบวนการพัฒนาบุคลากร กระบวนการจัดการเรียนรู้ของครู กระบวนการ

เรียนรู้ของผู้เรียน การประกันคุณภาพภายใน การวิจัยในชั้นเรียน และการสร้างความสัมพันธ์กับชุมชน สอดคล้องกับสาระเนื้อหาการจัดการศึกษาตามพระราชบัญญัติการศึกษาแห่งชาติ พ.ศ.2542 และที่แก้ไขเพิ่มเติม (ฉบับที่ 2) พ.ศ.2545 ที่มีจุดมุ่งหมายหลักเพื่อปฏิรูปการเรียนรู้ และให้ทุกฝ่ายมีส่วนร่วมในการจัดการศึกษา ได้แก่ การปฏิรูปการบริหารและการจัดการศึกษา การปฏิรูประบบการเรียนรู้และปฏิรูปครู คณาจารย์และบุคลากรทางการศึกษา ซึ่งสถานศึกษาต้องดำเนินงานกิจกรรมของทุกองค์ประกอบให้มีความสัมพันธ์กันอย่างบูรณาการต่อเนื่องเพื่อพัฒนาคุณภาพผู้เรียน และสอดคล้องกับงานวิจัยของ สุวิมล ว่องวาณิช และนางลักษณ์ วิรัชชัย (2547: 291) วิจัยการประเมินผลการปฏิรูปการเรียนรู้ตามพระราชบัญญัติการศึกษาแห่งชาติ พ.ศ.2542 พบว่า กระบวนการปฏิรูปกระบวนการเรียนรู้ประกอบด้วย การพัฒนาบุคลากร รูปแบบการบริหารจัดการ การจัดกระบวนการวิจัย การประเมินผลการปฏิรูปกระบวนการเรียนรู้ ประกอบด้วย การพัฒนาบุคลากร รูปแบบการบริหารจัดการ การจัดกระบวนการเรียนรู้ การวัดและประเมินผล การประกันคุณภาพ การวิจัยปฏิบัติการ การสร้างความร่วมมือกับชุมชน ซึ่งผลการวิจัยมีข้อเสนอแนะดังนี้ (1) การนำแนวคิดการอภิปรายสู่การปฏิบัติยังไม่ประสบความสำเร็จ ต้องเร่งหาวิธีการที่ส่งเสริมความรู้ความเข้าใจและวิธีการบริหารโดยใช้โรงเรียนเป็นฐาน ซึ่งเป็นหลักการช่วยให้โรงเรียนสามารถจัดการเรียนการสอนตามแนวปฏิรูปการเรียนรู้แก่โรงเรียนอย่างทั่วถึง (2) รัฐต้องส่งเสริมการฝึกอบรมเพื่อพัฒนาครู นักวิชาการในสถานศึกษาอุดมศึกษาในท้องถิ่นสามารถเป็นที่เลี้ยงที่ดีให้กับครู (3) รัฐควรให้ความสนับสนุนด้านงบประมาณแก่โรงเรียนอย่างเพียงพอ (4) รัฐต้องพัฒนาครูด้านประกันคุณภาพการศึกษา การวิจัยในชั้นเรียน รวมทั้งการวัดและประเมินผลการเรียน โดยเฉพาะการประเมินผลผู้เรียนให้สอดคล้องกับแนวการจัดการเรียนการสอนที่เปลี่ยนแปลงไปที่เน้นให้ผู้เรียนมีการทำกิจกรรมและเรียนรู้วิธีเรียนมากขึ้น และไม่สอดคล้องกับทศนา ชมมณี และคณะ (2545: 4) วิจัยการพัฒนาระบบการเรียนรู้ของโรงเรียน พบว่า องค์ประกอบปัจจัยสำคัญที่เป็นแรงผลักดันให้การพัฒนาระบบการเรียนรู้ของโรงเรียนก้าวหน้าไปสู่เป้าหมายที่ต้องการ 9 ประการ ได้แก่ (1) คุณสมบัติของผู้บริหาร (2) ยุทธวิธีการเปลี่ยนแปลงและการพัฒนาระบบการเรียนรู้ (3) ยุทธวิธีการบริหารจัดการปัจจัยเกื้อหนุน (4) คุณสมบัตินักเรียน (5) การพัฒนาตนเองของครู (6) การเตรียมการสอนของครู (7) แนวคิด/วิธีการของครูที่เอื้อต่อการพัฒนาระบบการเรียนรู้ (8) คุณสมบัติของผู้เรียน (9) การมีส่วนร่วมของผู้ปกครองและชุมชนในการพัฒนาโรงเรียน

2) ผลการเปรียบเทียบค่าเฉลี่ยของกระบวนการจัดการศึกษาที่สนับสนุนการเรียนรู้ในสถานศึกษา ชั้นพื้นฐานจังหวัดนนทบุรี 6 แห่ง พบว่า หลังการทดลองใช้สูงกว่าก่อนการทดลองทั้งในภาพรวมและรายด้านอย่างมีนัยสำคัญทางสถิติที่ระดับ .05 อาจเป็นเพราะว่ากระบวนการจัดการศึกษาที่สนับสนุนการเรียนรู้ในสถานศึกษาครั้งนี้ได้พัฒนาให้เห็นแนวปฏิบัติอย่างชัดเจน ประกอบกับการดำเนินการทดลองใช้โดยให้บุคลากรในสถานศึกษา คณะกรรมการสถานศึกษา ชุมชน ผู้ปกครองได้มีส่วนร่วมในการพัฒนาระบบการจัดการศึกษาที่สนับสนุนการเรียนรู้ในสถานศึกษาโดยการจัดประชุม อบรม และสัมมนาบุคลากรของสถานศึกษาในเรื่องที่บุคลากรต้องการพัฒนา ประสานงานกับองค์กรอื่น/หน่วยงานต้นสังกัด เพื่อสร้างเครือข่ายการเรียนรู้ เปิดโอกาสให้ชุมชน ผู้ปกครองเข้ามามีส่วนร่วมในการบริหารจัดการศึกษา ซึ่งสอดคล้องกับลำตวน เกษตรสุนทร และคณะ (2546: บทคัดย่อ) วิจัยและพัฒนาทั้งโรงเรียนพบว่า ปัจจัยสำคัญที่มีผลต่อการเรียนรู้ของผู้เรียนดังนี้ (1) การพัฒนาบุคลากรเน้นการพัฒนาตนเองของครูจาก การศึกษาเอกสาร ดูงานหรือฝึกอบรม และจัดประชุมเชิงปฏิบัติการ (2) พัฒนารูปแบบการเรียนรู้ใน



รูปแบบการสอนแบบบูรณาการ ใช้สื่อธรรมชาติ ใช้ภูมิปัญญาท้องถิ่น (3) การวิจัยในชั้นเรียนมาเป็นนวัตกรรมกรรมการเรียนการสอน โดยการวิเคราะห์ปัญหาในการเรียนการสอนกำหนดเป็นปัญหาการวิจัยในชั้นเรียนของตนเอง (4) การบริหารโดยใช้โรงเรียนเป็นฐาน นำระบบสารสนเทศมาเป็นข้อมูลพื้นฐานในการจัดทำแผนพัฒนาการศึกษาของโรงเรียน กำหนดวิสัยทัศน์จากการวิเคราะห์ความต้องการของผู้ปกครอง ครู นักเรียน และคณะกรรมการสถานศึกษา ครูทุกคนในโรงเรียนร่วมกันจัดทำแผนพัฒนาคุณภาพการศึกษาระยะ 3 ปี (5) การประกันคุณภาพภายใน ประชุมครูเพื่อสร้างความรู้ความเข้าใจเกี่ยวกับการประกันคุณภาพการศึกษาร่วมกันกำหนดมาตรฐานการศึกษาของโรงเรียน มีการแต่งตั้งคณะกรรมการประกันคุณภาพการศึกษา

3) ผลการประเมินความพึงพอใจของผู้บริหาร ครูเกี่ยวกับการพัฒนากระบวนการจัดการศึกษาเพื่อสนับสนุนการเรียนรู้ในสถานศึกษาขั้นพื้นฐาน จังหวัดนนทบุรี 6 แห่ง พบว่า มีความพึงพอใจด้านการทำวิจัยในชั้นเรียนมีค่าเฉลี่ยต่ำสุด อาจเป็นเพราะว่าครูยังไม่มีความรู้ความชำนาญในการทำวิจัย ขาดประสบการณ์ในการทำวิจัย มีการะงายในหน้าที่มากไม่มีเวลาในการทำวิจัย การทำวิจัยไม่สอดคล้องกับปัญหานักเรียน ไม่มี การวิจัยแก้ปัญหาเด็กที่เรียนอ่อนอย่างจริงจัง ทำเพื่อส่งผลงานทางวิชาการเพื่อเลื่อนวิทยฐานะ ไม่ได้นำผลไปพัฒนานักเรียน ซึ่งไม่สอดคล้องกับสุวิมล ว่องวาณิช (2543: 11) กล่าวว่า การวิจัยส่งเสริมในชั้นเรียน คือ การวิจัยที่ทำโดยครูผู้สอนในห้องเรียนเพื่อแก้ปัญหาที่เกิดขึ้นในห้องเรียน และนำผลมาใช้ปรับปรุงการเรียนการสอน เพื่อให้เกิดประโยชน์สูงสุดต่อผู้เรียน มีลักษณะดังนี้ (1) งานวิจัยของครูเป็นงานวิจัยขนาดเล็ก มุ่งที่การแสวงหาคำตอบเกี่ยวกับการแก้ปัญหาในชั้นเรียน ซึ่งเป็นกระบวนการที่ไม่ใช้เวลาในการดำเนินงานนานเกินไปจนทำให้การสอนเกิดผลกระทบ (2) ในแต่ละภาคเรียน ครูสามารถทำการศึกษาในประเด็นวิจัยหรือหัวข้อได้หลายประเด็นโดยสามารถดำเนินการได้พร้อมกัน (3) การวิจัยของครูเน้นกระบวนการทางวิทยาศาสตร์ (Scientific Method) มาแสวงหาคำตอบ เพื่อให้ได้คำตอบที่น่าเชื่อถือ และนำไปใช้ในการพัฒนาการเรียนการสอนได้จริง ซึ่งการนำเสนอผลการวิจัยจึงไม่มีอีกรูปแบบที่เป็นทางการเหมือนกับทำกันในการวิจัยเชิงวิชาการที่แบ่งออกเป็น 5 บท (4) การทำวิจัยของครูต้องเกี่ยวข้องกับปัญหาที่เกิดจากสภาพเป็นจริงในขณะนั้น ซึ่งครูไม่สามารถใช้วิธีการเดิมๆ แก้ปัญหาได้ จำเป็นต้องค้นหาวิธีการใหม่

### ข้อเสนอแนะ

#### 1. ข้อเสนอแนะในการนำผลการวิจัยไปใช้ มีดังต่อไปนี้

1) หน่วยงานที่เกี่ยวข้องควรสนับสนุนการบริหารโดยใช้โรงเรียนเป็นฐานในโรงเรียนขนาดเล็กที่ขาดแคลนอาคารสถานที่ ห้องเรียน งบประมาณ สื่อเทคโนโลยีในการจัดการเรียนการสอน โดยสนับสนุนให้ความช่วยเหลือปัจจัยดังกล่าว เพื่อช่วยให้สถานศึกษาขนาดเล็กสามารถพัฒนาผู้เรียนไปได้อย่างรวดเร็ว

2) หน่วยงานที่เกี่ยวข้อง/สถานศึกษาควรพัฒนาให้มีความรู้ความเข้าใจในการทำวิจัยในชั้นเรียน และจัดทำวิจัยในชั้นเรียนให้มากขึ้น เพราะจะสามารถทำให้เกิดการพัฒนากระบวนการเรียนรู้ได้อย่างต่อเนื่องและยั่งยืน

3) หน่วยงานที่เกี่ยวข้อง/สถานศึกษาควรพัฒนาระบบการนิเทศภายในแบบกัลยาณมิตรอย่างสม่ำเสมอและต่อเนื่องเพื่อพัฒนาบุคลากรในการจัดการเรียนรู้ให้มีประสิทธิภาพยิ่งขึ้น

4) สถานศึกษาควรแสวงหาวิธีการสนับสนุนให้ผู้เรียนมีผลสัมฤทธิ์ทางการเรียนทุกกลุ่มสาระสูงขึ้นกว่าเดิม

5) สถานศึกษาควรพัฒนาห้องสมุดให้ทันสมัยมีหนังสือมากขึ้น มีความหลากหลายและจัดบรรยากาศที่เอื้อต่อการเรียนรู้ของผู้เรียน

6) สถานศึกษาควรช่วยเหลือครูอำนวยความสะดวกเกี่ยวกับแหล่งความรู้ วัสดุอุปกรณ์ สื่อ และเทคโนโลยีต่างๆ รวมทั้งให้ครูมีเวลาเตรียมการสอนอย่างเพียงพอจะทำให้ส่งผลต่อการพัฒนาผู้เรียน

7) สถานศึกษาควรศึกษาปัญหาและความต้องการของผู้เรียน เพื่อช่วยในการจัดกิจกรรมต่างๆให้สอดคล้องกับความสนใจ ความถนัด และความแตกต่างของผู้เรียน

8) สถานศึกษาควรมีงบประมาณในการประชาสัมพันธ์ข่าวสารการดำเนินงานและกิจกรรมต่างๆให้ชุมชน ผู้ปกครองรับรู้ เพื่อให้ชุมชน ผู้ปกครองเข้ามามีส่วนร่วมในการพัฒนาสถานศึกษา

9) หน่วยงานที่เกี่ยวข้อง/ สถาบันการศึกษา ควรให้ความช่วยเหลือสถานศึกษาเกี่ยวกับการพัฒนากระบวนการจัดการศึกษาที่สนับสนุนการเรียนรู้ หรือช่วยในการพัฒนาสถานศึกษา โดยการจัดตั้งศูนย์/ คลินิก การเรียนรู้ให้บริการถาม-ตอบ ข้อข้องใจ ให้คำปรึกษา ทางด้านการพัฒนาสถานศึกษา การบริหารสถานศึกษา การจัดการเรียนการสอน การทำวิจัย ฯลฯ ทางเครือข่ายคอมพิวเตอร์และสื่อต่างๆ เพื่อเป็นแนวทางในการพัฒนากระบวนการจัดการศึกษาของสถานศึกษาให้มีประสิทธิภาพยิ่งขึ้น

## 2. ข้อเสนอแนะในการทำวิจัยครั้งต่อไป มีดังต่อไปนี้

1) ควรศึกษาปัจจัยที่ส่งผลต่อการพัฒนากระบวนการจัดการศึกษาที่สนับสนุนการเรียนรู้ในสถานศึกษาขั้นพื้นฐานทั้งเชิงปริมาณและเชิงคุณภาพ

2) ควรศึกษาความสัมพันธ์ระหว่างพฤติกรรมผู้บริหารกับกระบวนการจัดการศึกษาที่สนับสนุนการเรียนรู้ในสถานศึกษาขั้นพื้นฐาน

3) ควรศึกษาการพัฒนากระบวนการจัดการศึกษาที่สนับสนุนการเรียนรู้ในสถานศึกษาขั้นพื้นฐานที่ผ่านการประเมินภายนอกและสถานศึกษาที่ยังไม่ได้รับการประเมินเพื่ออธิบายความแตกต่างของสถานศึกษาทั้ง 2 ประเภท เพื่อเป็นข้อมูลในการปรับปรุงการพัฒนาโรงเรียนทั่วไป