

การจัดการศึกษาโดยครอบครัว และการจัดการศึกษา สำหรับเด็กที่มีความต้องการพิเศษทางการศึกษา

ชื่อเรื่อง การจัดการศึกษาเฉพาะบุคคลของนักเรียนที่มีความต้องการพิเศษ สำนักงานเขตพื้นที่การศึกษามหาสารคาม เขต 1: บุพปัจจัยและ ผลลัพธ์
Education Management For Individualized Instruction of Student with Special Needs Maha Sarakham Education Service Area Zone 1 : antecedents factors and Outcomes

ผู้วิจัย รองศาสตราจารย์ประภัสสร ปรีเอี่ยม

ปีที่ทำวิจัยเสร็จ พ.ศ.2552

ความเป็นมาและความสำคัญของปัญหา

นักเรียนที่มีความต้องการพิเศษเป็นกลุ่มเด็กที่มีลักษณะของความบกพร่อง เสียเปรียบ ทำให้เกิดข้อจำกัดในการพัฒนาความสามารถ เด็กเหล่านี้จำเป็นต้องได้รับการบริหารจัดการศึกษาที่เหมาะสม และสามารถตอบสนองความต้องการพิเศษได้ การจัดการศึกษาเพื่อเด็กที่มีความต้องการพิเศษเป็นไปตามหลักการ “การศึกษาเพื่อปวงชน” ให้ทุกคนมีสิทธิเท่าเทียมกันในโอกาสทางการศึกษา โดยความร่วมมือของทุกฝ่ายที่เกี่ยวข้อง นักเรียนที่มีความต้องการพิเศษทุกคนที่อยากเรียนต้องได้เรียน ทั้งในระบบและนอกระบบ โดยการจัดการเรียนรวมกับเด็กปกติ เด็กจะเป็นศูนย์กลางของกระบวนการเรียนรู้ ปัญหาที่จำเป็นเร่งด่วนคือ แผนการจัดการศึกษาเฉพาะบุคคลของนักเรียนที่มีความต้องการพิเศษยังไม่มีประสิทธิภาพเท่าที่ควร ขาดความร่วมมือกันระหว่างผู้บริหารสถานศึกษา ครู และผู้ปกครอง การบริการที่ส่งผลต่อประสิทธิภาพของการจัดการศึกษาพิเศษยังไม่เป็นไปตามเป้าหมาย (กระทรวงศึกษาธิการ, 2548)

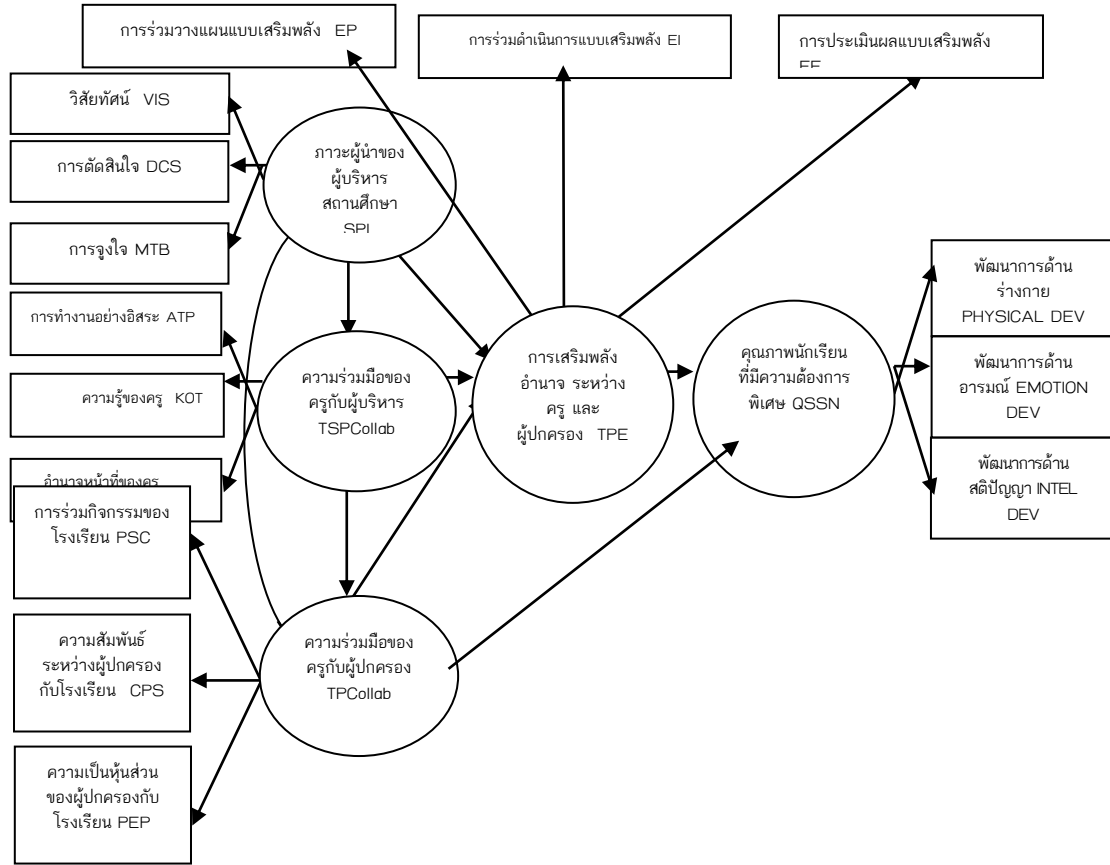
สำนักงานเขตพื้นที่การศึกษามหาสารคาม เขต 1 ได้ทำการประเมินคุณภาพการจัดการศึกษาแบบเรียนรวม เป็นการดำเนินงานที่มีความเกี่ยวข้องสัมพันธ์กันในหลายมิติ ไม่ว่าจะเป็นมิติทางการศึกษา ทางสังคมหรือทางการแพทย์ มีหลายฝ่ายที่เกี่ยวข้อง (สำนักงานเขตพื้นที่การศึกษามหาสารคาม เขต 1, 2549) ดังนั้นการขับเคลื่อนเพียงส่วนใดส่วนหนึ่งไม่อาจทำให้การจัดการเรียนรวมประสบผลสำเร็จ ทุกส่วนที่เกี่ยวข้องจะต้องขับเคลื่อนไปพร้อมๆ กัน ในการดำเนินงานยังมีข้อจำกัดหลายประการ ได้แก่ ปัญหาด้านนโยบาย การนำนโยบายสู่การปฏิบัติภายใต้ข้อจำกัดทำให้มีภาระงานเพิ่มขึ้นจากปกติ ปัญหาด้านการบริหารจัดการ ขาดการวางแผนร่วมกันในการจัดการงานวิชาการเมื่อรับเด็กที่มีความต้องการพิเศษเข้ามาเรียน และด้านความสัมพันธ์ในระดับเขตพื้นที่ ศึกษาในเทศกัมีความจำกัดในความรู้เฉพาะเรื่องทำให้การแลกเปลี่ยนข้อมูลระหว่างโรงเรียน ครู และผู้บริหารสถานศึกษาค่อนข้างน้อย

จากสภาพปัญหาดังกล่าว การจัดทำแผนการจัดการศึกษาเฉพาะบุคคลจะมีคุณภาพและส่งผลต่อคุณภาพนักเรียนที่มีความต้องการพิเศษได้นั้น ผู้บริหารสถานศึกษา ครู และผู้ปกครอง เป็นบุคลากรหลักในการจัดทำแผนการจัดการศึกษาเฉพาะบุคคล ซึ่งผู้บริหารสถานศึกษาจะต้องมีภาวะผู้นำในการบริหารสถานศึกษา ให้เกิดความร่วมมือของผู้บริหารกับครู และความร่วมมือของผู้ปกครองกับโรงเรียน นำไปสู่การทำงานแบบร่วมมือของผู้บริหาร ครูและผู้ปกครองในการจัดการศึกษาเฉพาะบุคคลของนักเรียนที่มีความต้องการพิเศษโดยมีแผนการ จัดการศึกษาเฉพาะบุคคลเป็นแผนการศึกษาซึ่งกำหนดแนวทางการศึกษาที่สอดคล้องกับความต้องการจำเป็นพิเศษของนักเรียนแต่ละคน

ดังนั้นผู้วิจัยจึงสนใจที่จะศึกษาผู้บริหารสถานศึกษา ครู และผู้ปกครองในโรงเรียนที่รับเด็กที่มีความต้องการพิเศษ มีความร่วมมือกันในการจัดทำแผนการจัดการศึกษาเฉพาะบุคคลหรือไม่มากนักเพียงใด

รวมทั้งนักเรียนที่มีความต้องการพิเศษในโรงเรียนมีการพัฒนาคุณภาพด้านร่างกาย และจิตใจดีเพียงใด และปัจจัยใดเป็นตัวกำหนดคุณภาพของนักเรียนที่มีความต้องการพิเศษ

กรอบแนวความคิดการวิจัย (Conception framework on proposed research model) ดังนี้



ขั้นตอนดำเนินการวิจัย

ระยะที่ 1	ระยะที่ 2	ระยะที่ 3
<p>- ตรวจสอบสถานภาพการจัดการศึกษาเฉพาะบุคคลของนักเรียนที่มีความต้องการพิเศษ สำนักงานเขตพื้นที่การศึกษามหาสารคาม เขต 1 : บุพปัจจัยและผลลัพธ์</p> <p>เครื่องมือที่ใช้คือแบบสอบถาม</p> <p>- ภาวะผู้นำของผู้บริหารสถานศึกษา ได้แก่ (1) วิสัยทัศน์ (2) การตัดสินใจ (3) การจูงใจ</p> <p>- ความร่วมมือของครูกับผู้บริหาร ได้แก่ (1) การทำงานอย่างอิสระ (2) ความรู้ของครู (3) อำนาจหน้าที่ของครู</p> <p>- ความร่วมมือของครูกับผู้ปกครอง ได้แก่ (1) การร่วมกิจกรรมของโรงเรียน (2) ความสัมพันธ์ระหว่างผู้ปกครองกับโรงเรียน (3) ความเป็นหุ้นส่วนของผู้ปกครองกับโรงเรียน</p> <p>- การเสริมพลังอำนาจระหว่างครูกับผู้ปกครอง ได้แก่ (1) การร่วมวางแผนแบบเสริมพลัง (2) การดำเนินการแบบเสริมพลัง (3) การประเมินผลแบบเสริมพลัง</p> <p>- คุณภาพนักเรียนที่มีความต้องการพิเศษ ได้แก่ (1) พัฒนาการด้านร่างกาย (2) พัฒนาการด้านอารมณ์ (3) พัฒนา การด้านสติปัญญา</p>	<p>ระยะที่ 2</p> <p>- ประชุม ผู้บริหารสถานศึกษา ครู ผู้ปกครอง 68 โรงเรียน โดยตัวแทนโรงเรียนละ 3 คน ประกอบด้วย ผู้บริหารสถานศึกษา 1 คน ครู 1 คน ผู้ปกครอง 1 คน โดยใช้กระบวนการเรียนรู้ทางสังคม (Social Learning Process: SLP) ประกอบด้วย</p> <ol style="list-style-type: none">(1) ตระหนักรู้ปัญหา(2) หาทางเลือกในการแก้ไขปัญหา(3) ตัดสินใจเลือกทางเลือก(4) เรียนรู้และลงมือปฏิบัติตามทางเลือก(5) การปรับปรุง(6) การประเมินผล <p>- กำหนดแผนการจัดการศึกษาเฉพาะบุคคลของนักเรียนที่มีความต้องการพิเศษ เครื่องมือที่ใช้คือ</p> <ol style="list-style-type: none">(1) ประชุมเชิงปฏิบัติการ ผู้บริหาร สถานศึกษา ครู ผู้ปกครอง(2) ประชุมระดมสมอง เพื่อกำหนดแผนการจัดการศึกษา(3) การปฏิบัติกรกลุ่ม	<p>ระยะที่ 3</p> <p>- ทดลองนำแผนการจัดการศึกษาเฉพาะบุคคลของนักเรียนที่มีความต้องการพิเศษ ไปใช้โดยวิธีเลือกแบบเจาะจง 1 โรงเรียน</p> <p>ตัวแปรตาม ประกอบด้วย คุณภาพนักเรียนที่มีความต้องการพิเศษ เครื่องมือที่ใช้คือ</p> <ol style="list-style-type: none">(1) แบบวัดพัฒนาการเด็กของกรมสุขภาพจิต(2) คู่มือประเมินความสามารถทางเชาว์ปัญญาเด็ก อายุ 2-15 ปี <p>ตัวแปรอิสระประกอบด้วย</p> <ul style="list-style-type: none">- ภาวะผู้นำของผู้บริหารสถานศึกษา- ความร่วมมือของครูกับผู้บริหาร- ความร่วมมือของครูกับผู้ปกครอง- การเสริมพลังอำนาจระหว่างครู และผู้ปกครอง <p>เครื่องมือที่ใช้</p> <ol style="list-style-type: none">(1) สัมภาษณ์เชิงลึก(2) การสังเกต

วิธีดำเนินการ

ในการวิจัยครั้งนี้ผู้วิจัยใช้แนวทางการวิจัยเชิงปริมาณและเชิงคุณภาพ โดยใช้แบบสอบถามทั้งชนิดปลายปิดและปลายเปิด แบบสัมภาษณ์เจาะลึกและการสังเกตแบบมีโครงสร้าง โดยการผสมผสานวิธีการวิจัยของ Creswell (2002) วิธีการวิจัยแบบ Sequential Explanatory Design รูปแบบการวิจัยดำเนินการวิจัย โดยการเก็บรวบรวมและวิเคราะห์ข้อมูลเชิงปริมาณ ใช้สถิติเชิงพรรณนาเพื่อแจกแจงคุณสมบัติของประชากรที่ศึกษา และวิเคราะห์ด้วยโปรแกรมสำเร็จรูป LISREL ก่อนแล้วตามด้วยการเก็บรวบรวมและวิเคราะห์ข้อมูลเชิงคุณภาพโดยการสัมภาษณ์เจาะลึก และการสังเกตแบบมีโครงสร้างเพื่อตรวจสอบรายละเอียดที่มีมากกว่า และวิเคราะห์แปลผลทั้งสองส่วนรวมกัน โดยเก็บข้อมูลจากครูด้วยแบบสอบถามความคิดเห็นเกี่ยวกับภาวะผู้นำของผู้บริหารสถานศึกษา ความร่วมมือของครูกับผู้บริหาร ความร่วมมือของผู้ปกครองกับโรงเรียน ความร่วมมือในการจัดทำแผนการจัดการศึกษาเฉพาะบุคคล

การเก็บข้อมูลเชิงคุณภาพโดยการประชุมผู้บริหารสถานศึกษา ครู และผู้ปกครองรวมทั้งการสัมภาษณ์เจาะลึกเกี่ยวกับคุณภาพนักเรียนที่มีความต้องการพิเศษและภาวะผู้นำของผู้บริหารสถานศึกษา ความร่วมมือของครูกับผู้บริหาร ความร่วมมือของผู้ปกครองกับโรงเรียน ความร่วมมือในการจัดทำแผนการจัดการศึกษาเฉพาะบุคคล และการสังเกตแบบมีโครงสร้างของพัฒนาการนักเรียนที่มีความต้องการพิเศษจากครู โดยเก็บข้อมูลจากครู รวม 494 ชุด ได้แบบสอบถามกลับคืนมา 454 ชุด เมื่อนำมาตรวจสอบความสมบูรณ์ครบถ้วน พบว่า แบบสอบถามมีความสมบูรณ์ใช้ได้ จำนวน 388 ชุด คิดเป็นร้อยละ 83.62 เมื่อนำมาพิจารณาเปรียบเทียบกับเกณฑ์การกำหนดขนาดของกลุ่มตัวอย่างพบว่าเป็นไปตามเกณฑ์ที่กำหนดไว้ คือ อัตราส่วนระหว่างหน่วยตัวอย่างและจำนวนพารามิเตอร์หรือตัวแปร เป็น 20 : 1 ดังนั้นผู้วิจัยจึงใช้กลุ่มตัวอย่างจากแบบสอบถามที่มีความสมบูรณ์ครบถ้วน จำนวน 388 ชุด

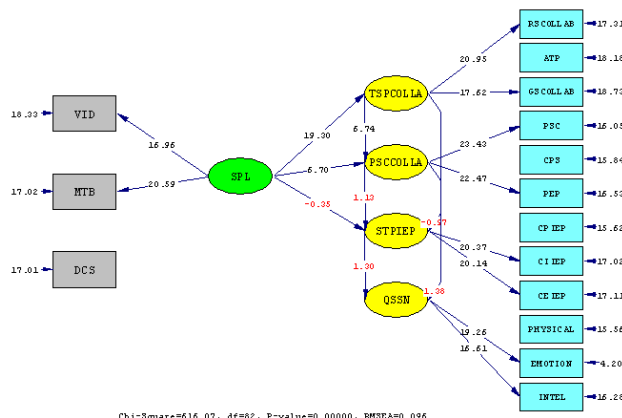
ผลการดำเนินงาน

ตาราง 1 ความเที่ยงของตัวแปรแฝง (Pc) และค่าเฉลี่ยของความแปรปรวนที่ถูกสกัดได้ (Pv)

ตัวแปร	Pc	Pv
ภาวะผู้นำของผู้บริหารสถานศึกษา	0.74	0.54
ความร่วมมือของครูกับผู้บริหาร	0.77	0.55
ความร่วมมือของผู้ปกครองกับโรงเรียน	0.84	0.76
ความร่วมมือในการจัดทำแผนการจัดการศึกษาเฉพาะบุคคลระหว่างผู้บริหาร ครู และผู้ปกครอง	0.78	0.57
คุณภาพนักเรียนที่มีความต้องการพิเศษ	0.84	0.73

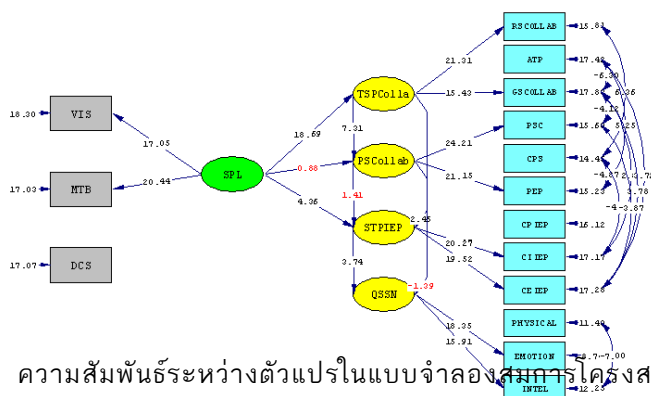
จากตาราง 1 จะเห็นว่าค่าความเที่ยงของตัวแปรแฝง (Pc) ของภาวะผู้นำของผู้บริหารสถานศึกษา ความร่วมมือของครูกับผู้บริหาร ความร่วมมือของผู้ปกครองกับโรงเรียน ความร่วมมือในการจัดทำแผนการจัดการศึกษาเฉพาะบุคคลระหว่างผู้บริหาร ครู และผู้ปกครอง และคุณภาพนักเรียนที่มีความต้องการพิเศษ มีค่าความเที่ยงของตัวแปรค่อนข้างสูงอยู่ระหว่าง 0.74 - 0.84 ค่าเฉลี่ยของความแปรปรวนที่ถูกสกัดได้ (Pv) อยู่ระหว่าง 0.54 - 0.73

แบบจำลองสมการโครงสร้างโดยความสัมพันธ์ระหว่างตัวแปรที่ใช้ในการวิเคราะห์



ภาพ 1 ความสัมพันธ์ระหว่างตัวแปรในแบบจำลองสมการโครงสร้างก่อนปรับ โดยดูจากค่า T-values เส้นความสัมพันธ์แต่ละเส้นที่เป็นไปตามสมมติฐาน มีค่า t เกิน 1.96

จากภาพ 1 SPL แทน ภาวะผู้นำของผู้บริหารสถานศึกษา ประกอบด้วย ตัวแปรประจักษ์ 3 ตัว คือ วิสัยทัศน์ การตัดสินใจ การสร้างแรงจูงใจ TSPCollab แทนความร่วมมือของครูกับผู้บริหาร ประกอบด้วย ตัวแปรประจักษ์ 3 ตัว คือ การทำงานอย่างอิสระ การกำหนดเป้าหมาย การกำหนดบทบาท PSCollab แทนความร่วมมือของผู้ปกครองกับโรงเรียน ประกอบด้วย ตัวแปรประจักษ์ 3 ตัว คือ การร่วมกิจกรรมของโรงเรียน ความสัมพันธ์ระหว่างผู้ปกครองกับโรงเรียน ความเป็นหุ้นส่วนของผู้ปกครองกับโรงเรียน STPIEP collab แทนความร่วมมือในการทำแผนการจัดการศึกษาเฉพาะบุคคลระหว่างผู้บริหาร ครู และผู้ปกครอง ประกอบด้วย ตัวแปรประจักษ์ 3 ตัว คือ ความร่วมมือในการวางแผนการจัดการศึกษาเฉพาะบุคคล ความร่วมมือในการดำเนินการตามแผนการจัดการศึกษาเฉพาะบุคคล ความร่วมมือในการประเมินผลแผนการจัดการศึกษาเฉพาะบุคคล QSSN แทนคุณภาพนักเรียนที่มีความต้องการพิเศษ ประกอบด้วย ตัวแปรประจักษ์ 3 ตัว พัฒนาการด้านร่างกาย พัฒนาการด้านสติปัญญา พัฒนาการด้านอารมณ์และสังคม



ภาพ 2 ความสัมพันธ์ระหว่างตัวแปรในแบบจำลองสมการโครงสร้างด้วยมาตรฐานที่ปรับ โดยดูจากค่า T-values เส้นความสัมพันธ์แต่ละเส้นที่เป็นไปตามสมมติฐาน มีค่า t เกิน 1.96

สรุปผลการวิจัย

วัตถุประสงค์ข้อ 1 สภาพของการจัดการศึกษาเฉพาะบุคคลของนักเรียนที่มีความต้องการพิเศษ สำนักงานเขตพื้นที่การศึกษามหาสารคาม เขต 1 พบว่า ส่วนใหญ่ผู้ตอบแบบสอบถามเป็นเพศหญิงอายุ 45 ปี ขึ้นไป ระดับการศึกษาปริญญาตรีสาขาครุศาสตร์ ศาสนศาสตร์ กระจายสอนทุกระดับ คือชั้นประถมศึกษาปีที่ 1-6 มีประสบการณ์ในการสอนนักเรียนที่มีความต้องการพิเศษ 6 ปีขึ้นไป มีประสบการณ์ในการเข้ารับการอบรม/ประชุม/สัมมนา หรือดูงานเกี่ยวกับการจัดการศึกษานักเรียนที่มีความต้องการพิเศษร้อยละ 98.7

ข้อมูลทั่วไปของนักเรียนที่มีความต้องการพิเศษ เพศชายและหญิงจำนวนใกล้เคียงกัน อยู่ในช่วงอายุ 7 ปี เรียนอยู่ในระดับประถมศึกษาปีที่ 1 นักเรียนที่มีความบกพร่องทางการเรียนรู้ มากที่สุด รองลงมา ได้แก่ นักเรียนที่มีความบกพร่องทางสติปัญญา นักเรียนที่มีความบกพร่องทางการได้ยิน และออทิสติก ตามลำดับ สภาพปัจจุบันของภาวะผู้นำของผู้บริหารสถานศึกษา ความร่วมมือของครูกับผู้บริหาร ความร่วมมือของผู้ปกครองกับโรงเรียน ความร่วมมือในการทำแผนการศึกษาเฉพาะบุคคลและคุณภาพนักเรียนที่มีความต้องการพิเศษ ด้านภาวะผู้นำของผู้บริหารสถานศึกษา การสร้างแรงจูงใจของผู้บริหารมีความสำคัญมากที่สุด ด้านความร่วมมือของครู ความร่วมมือในการกำหนดบทบาทที่มีความสำคัญมากที่สุด ด้านความร่วมมือของผู้ปกครอง ความสัมพันธ์ระหว่างผู้ปกครองกับโรงเรียนมีความสำคัญที่สุด ด้านความร่วมมือในการจัดทำ

แผนการจัดการศึกษาเฉพาะบุคคล ความร่วมมือในการวางแผนการจัดการศึกษาเฉพาะบุคคลมีความสำคัญที่สุด และด้านคุณภาพนักเรียนที่มีความต้องการพิเศษ พัฒนาการด้านอารมณ์และสังคมมีความสำคัญที่สุด

วัตถุประสงค์ข้อ 2 ปัจจัยที่ส่งผลต่อการจัดการศึกษาเฉพาะบุคคลของนักเรียนที่มีความต้องการพิเศษ และคุณภาพของนักเรียนที่มีความต้องการพิเศษ สำนักงานเขตพื้นที่การศึกษามหาสารคาม เขต 1 ได้ตั้งสมมติฐานการวิจัยไว้ 4 ข้อ เป็น 8 สมการ คือ (1) ความร่วมมือของครูกับผู้บริหาร ขึ้นอยู่กับภาวะผู้นำของผู้บริหารสถานศึกษา (2) ความร่วมมือของผู้ปกครองกับโรงเรียน ขึ้นอยู่กับภาวะผู้นำของผู้บริหารสถานศึกษา และความร่วมมือของครูกับผู้บริหาร (3) ความร่วมมือในการทำแผนการจัดการศึกษาเฉพาะบุคคลของครูกับผู้บริหาร ครู และผู้ปกครอง ขึ้นอยู่กับภาวะผู้นำของผู้บริหารสถานศึกษา ความร่วมมือของครูกับผู้บริหาร และความร่วมมือของผู้ปกครองกับโรงเรียน และ (4) คุณภาพนักเรียนที่มีความต้องการพิเศษ ขึ้นอยู่กับ ความร่วมมือในการจัดทำแผนการจัดการศึกษาเฉพาะบุคคลของครูกับผู้บริหาร ครู และ ผู้ปกครอง และความร่วมมือของครูกับผู้บริหาร ผลการศึกษา พบว่า สมการ(1) ภาวะผู้นำของผู้บริหารสถานศึกษามีอิทธิพลทางตรงต่อความร่วมมือของครูกับผู้บริหาร สมการ (2) ภาวะผู้นำของผู้บริหารสถานศึกษา ไม่มีอิทธิพลทางตรงต่อความร่วมมือของผู้ปกครองกับโรงเรียน สมการ (3) ภาวะผู้นำของผู้บริหารสถานศึกษา มีอิทธิพลทางตรง อิทธิพลทางอ้อมและอิทธิพลรวมต่อความร่วมมือในการทำแผนการจัดการศึกษาเฉพาะบุคคลของผู้บริหาร ครู และผู้ปกครอง สมการ (4) ความร่วมมือของครูกับผู้บริหาร มีอิทธิพลทางตรงต่อความร่วมมือของผู้ปกครองกับโรงเรียน สมการ (5) ความร่วมมือของครูกับผู้บริหาร มีอิทธิพลทางตรงต่อความร่วมมือในการทำแผนการจัดการศึกษาเฉพาะบุคคลของผู้บริหาร ครู และผู้ปกครอง สมการ (6) ความร่วมมือของผู้ปกครองกับโรงเรียน ไม่มีอิทธิพลทางตรงต่อความร่วมมือในการทำแผนการจัดการศึกษาเฉพาะบุคคลของผู้บริหาร ครู และผู้ปกครอง สมการ (7) ความร่วมมือของผู้ปกครองกับโรงเรียน ไม่มีอิทธิพลทางตรงต่อคุณภาพนักเรียนที่มีความต้องการพิเศษ และสมการ (8) ความร่วมมือในการทำแผนการจัดการศึกษาเฉพาะบุคคลของผู้บริหาร ครู และผู้ปกครองมีอิทธิพลทางตรงต่อคุณภาพนักเรียนที่มีความต้องการพิเศษ

วัตถุประสงค์ข้อ 3 ผลการจัดการศึกษาเฉพาะบุคคลที่มีต่อคุณภาพนักเรียนที่มีความต้องการพิเศษ คือ ความร่วมมือในการจัดทำแผนการจัดการศึกษาเฉพาะบุคคลของผู้บริหาร ครู และผู้ปกครอง โดยการแต่งตั้งคณะกรรมการ ประกอบด้วย ผู้บริหาร ครูผู้รับผิดชอบแผนการจัดการศึกษาเฉพาะบุคคล และผู้ปกครอง เพื่อกำหนดทิศทาง ภารกิจ และแนวทางในการจัดทำแผนการจัดการศึกษาในแต่ละกรณีที่นักเรียนมีปัญหา โดยมีผู้ปกครองเป็นผู้ให้ข้อมูลเกี่ยวกับนักเรียนอย่างละเอียด เพื่อนำไปประกอบการจัดทำแผนการจัดการศึกษาเฉพาะบุคคลที่ตรงกับความเป็นจริง และพัฒนาให้ตรงประเด็นอย่างมีประสิทธิภาพ โดยการกำหนดเป้าหมาย ระยะเวลาในการพัฒนาพร้อมทั้งกำหนดสื่อและจัดทำสื่อที่ใช้ในการพัฒนาคุณภาพผู้เรียน โดยนำไปจัดทำแผนการสอนเฉพาะบุคคล ซึ่งเป็นการนำแผนการจัดการศึกษาเฉพาะบุคคลที่ได้จัดทำขึ้นเพื่อนำไปสู่การปฏิบัติในการพัฒนานักเรียนที่มีความต้องการพิเศษของแต่ละบุคคล โดยกำหนดขั้นตอนการพัฒนานักเรียนเป็น 3 ขั้นตอนคือ 1) ขั้นตอนเตรียมการพัฒนาประกอบด้วย การแต่งตั้งคณะกรรมการ การประชุมนักเรียนและผู้ปกครอง การจัดทำคู่มือเกี่ยวกับแนวทางปฏิบัติและกำหนดบทบาทหน้าที่ของผู้บริหาร ครูและผู้ปกครอง กำหนดปฏิทินการพัฒนาและทำความเข้าใจที่ตรงกันระหว่างครู นักเรียน และผู้ปกครอง เพื่อไม่ให้เกิดผิดพลาดในการนัดหมายต่างๆ และการดำเนินการตามกิจกรรมการพัฒนานักเรียน 2) การดำเนินการพัฒนานักเรียนตามปฏิทินและแผนที่วางไว้ ครูจะพัฒนานักเรียนครั้งละ 1 คน ตามตารางนัดหมาย ซึ่งจะใช้เวลานอกเวลาเรียนตามปกติ เช่น ก่อนเข้าแถว ตอนเช้า พักกลางวัน หลังเลิกเรียนหรือแม้แต่วันหยุด ขึ้นอยู่กับความสะดวกและความพร้อมของการนัดหมาย และในการพัฒนานักเรียนจะยึดตามแผนการจัดการศึกษาเฉพาะบุคคลเป็นหลัก 3) การประเมินผลการพัฒนาโดยครูบันทึกผลที่เกิดขึ้นทั้งก่อนพัฒนา ระหว่างพัฒนา และหลังการพัฒนาแล้วจัดทำรายงานผล และประเมินโดยคณะกรรมการโรงเรียน ได้แต่งตั้งคณะกรรมการประกอบด้วย ผู้บริหาร ครู และผู้ปกครอง เพื่อจัดทำรายงานผลการพัฒนาเป็นข้อเสนอแนะในการปรับปรุง

การอภิปรายผล

1. สภาพปัจจุบันของภาวะผู้นำของผู้บริหารสถานศึกษา ความร่วมมือของครูกับผู้บริหาร ความร่วมมือของผู้ปกครองกับโรงเรียน ความร่วมมือในการทำแผนการจัดการศึกษาเฉพาะบุคคลและคุณภาพนักเรียนที่มีความต้องการพิเศษ ผลการวิจัยพบว่าภาวะผู้นำของผู้บริหารสถานศึกษา การสร้างแรงจูงใจของผู้บริหารมีความสำคัญมากที่สุด ด้านความร่วมมือของครู ความร่วมมือในการกำหนดบทบาทที่มีความสำคัญมากที่สุด

ด้านความร่วมมือของผู้ปกครอง ความสัมพันธ์ระหว่างผู้ปกครองกับโรงเรียนมีความสำคัญที่สุด ด้านความร่วมมือในการจัดทำแผนการจัดการศึกษาเฉพาะบุคคล ความร่วมมือในการวางแผนการจัดการศึกษาเฉพาะบุคคลมีความสำคัญที่สุด และด้านคุณภาพนักเรียนที่มีความต้องการพิเศษ พัฒนาการด้านอารมณ์และสังคมมีความสำคัญที่สุด เนื่องจากผู้บริหารสถานศึกษาได้จัดกิจกรรมเกี่ยวกับการจัดการศึกษาพิเศษเทอมละ 1 ครั้ง มีการอบรมการใช้สื่อ สิ่งอำนวยความสะดวกสำหรับนักเรียนที่มีความต้องการพิเศษ อบรมการทำแผนการจัดการศึกษาเฉพาะบุคคล ส่งเสริมสนับสนุนให้เรียนต่อในระดับประกาศนียบัตรวิชาชีพครู สาขาการศึกษาพิเศษ สนับสนุนให้ครูทำผลงานเพื่อเลื่อนวิทยฐานะ มีการเผยแพร่ประชาสัมพันธ์ผลงานของนักเรียนและครูต่อชุมชน ทั้งในระดับโรงเรียน ระดับกลุ่มโรงเรียน ระดับจังหวัด ระดับภาค และระดับประเทศ

2. ความสัมพันธ์ระหว่างภาวะผู้นำของผู้บริหารสถานศึกษา ความร่วมมือของครูกับผู้บริหาร ความร่วมมือของผู้ปกครองกับโรงเรียน ความร่วมมือในการทำแผนการจัดการศึกษาเฉพาะบุคคลระหว่างผู้บริหาร ครู ผู้ปกครอง และคุณภาพนักเรียนที่มีความต้องการพิเศษ สำนักงานเขตพื้นที่การศึกษามหาสารคาม เขต 1

ผลการทดสอบสมมติฐานตามกรอบแนวคิด ทั้ง 4 ข้อเพื่อให้เกิดความชัดเจนผู้วิจัยได้วิเคราะห์สมมติฐานทั้ง 4 ข้อ เป็น 8 สมการตามสมการโครงสร้าง ดังนี้

สมการ (1) ภาวะผู้นำของผู้บริหารสถานศึกษามีอิทธิพลทางตรงต่อความร่วมมือของครูกับผู้บริหาร ซึ่งสอดคล้องกับ มิเชล (Michale, 1998) การมีวิสัยทัศน์และการตัดสินใจร่วมกันของครูกับผู้บริหารจะทำให้พัฒนานักเรียน 3 ด้านคือ (1) รู้ว่าอะไรคือสิ่งที่ดีสำหรับเด็ก มีความต้องการจำเป็นอะไร และช่วยเหลือได้อย่างไร (2) การมีประชาธิปไตยกับบุคลากรทุกคนส่งผลให้ผู้ปกครองและเด็กมีสิทธิมีเสียงในการสร้างสรรค์วัฒนธรรมของโรงเรียนแบบเรียนรวม (3) ความร่วมมือและช่วยเหลือกันโดยวิธีการต่างๆ จะทำให้โรงเรียนสามารถตัดสินใจร่วมกันในการพัฒนานักเรียนได้ เนื่องจาก มีแผนในการประชุมบุคลากรของโรงเรียนเพื่อกำหนดทิศทางการพัฒนาผู้เรียนที่มีความต้องการพิเศษ มีป้ายนิเทศให้ข้อมูลข่าวสาร มีโครงการรองรับการพัฒนาผู้เรียน เปิดโอกาสให้ครูได้แสดงความคิดเห็นในการพัฒนาโรงเรียน จัดกิจกรรมเกี่ยวกับการจัดการศึกษาพิเศษเทอมละ 1 ครั้ง

สมการ (2) ภาวะผู้นำของผู้บริหารสถานศึกษา ไม่มีอิทธิพลทางตรงต่อความร่วมมือของผู้ปกครองกับโรงเรียน ในขณะที่มีอิทธิพลทางอ้อมและอิทธิพลรวมต่อความร่วมมือของผู้ปกครองกับโรงเรียน สอดคล้องกับ การวิจัยของคณะกรรมการการประถมศึกษาแห่งชาติ กระทรวงศึกษาธิการ (2543) พบว่า ผู้บริหารบางส่วนยังไม่เห็นความสำคัญและไม่สนับสนุนในการดำเนินงานการศึกษาพิเศษ เห็นว่าเป็นเพียงนโยบายตามยุคของผู้บริหารระดับสูง และเป็นภาระในการจัดการลงทุนกับคนส่วนน้อย ผู้บริหารโรงเรียนขาดความรู้ความเข้าใจในเรื่องการจัดการเรียนรวม ไม่สามารถนิเทศให้คำแนะนำปรึกษาแก่ครูที่สอนเด็กที่มีความต้องการพิเศษได้ ผู้บริหารโรงเรียนบางส่วนปฏิเสธ ไม่ยอมรับเด็กเข้าเรียน เนื่องจากเห็นว่าเป็นภาระ ผู้ปกครองขาดความรู้ความเข้าใจในการดูแลช่วยเหลือเด็กอย่างถูกต้อง ทำให้ผู้ปกครองไม่มีศักยภาพเพียงพอในการแสดงความคิดเห็นต่อผู้บริหารสถานศึกษาในการพัฒนานักเรียน เนื่องจากความสัมพันธ์ของผู้บริหารและผู้ปกครองจะเป็นไปในลักษณะของการร่วมกิจกรรมระยะสั้นๆ เช่น การประชุมนิเทศและงานวันสำคัญต่างๆ ของโรงเรียน ส่วนความสัมพันธ์ในระดับความร่วมมือส่วนใหญ่ผู้บริหารจะทำหน้าที่ในการอำนวยความสะดวกโดยจัดให้มีการประชุมสั่งการผ่านครู ครูจึงเป็นผู้ประสานงานกับผู้ปกครองโดยตรง ดังนั้นการสร้างความร่วมมือกับผู้ปกครองจำเป็นต้องเพิ่มช่องทางสื่อสาร เช่น กล้องรับฟังความคิดเห็น แผ่นพับ และโทรศัพท์สายตรงผู้บริหาร

สมการ (3) ภาวะผู้นำของผู้บริหารสถานศึกษา มีอิทธิพลทางตรง อิทธิพลทางอ้อมและอิทธิพลรวมต่อความร่วมมือในการจัดทำแผนการจัดการศึกษาเฉพาะบุคคลของผู้บริหาร ครู และผู้ปกครอง สอดคล้องกับ เบญจมา ชลธานนท์ (2546) พบว่า ผู้บริหารสถานศึกษามีหน้าที่ในการสนับสนุนให้มีการประชุมผู้เกี่ยวข้องเพื่อจัดทำแผนการจัดการศึกษาเฉพาะบุคคล ครู และผู้ปกครอง มีบทบาทในการรวบรวมข้อมูลและประเมินเกี่ยวกับนักเรียน รวมทั้งการกำหนดให้มีการประชุมจัดทำโปรแกรมการศึกษาเฉพาะบุคคล การใช้โปรแกรมการศึกษาเฉพาะบุคคล และการวัดผลประเมินผล รวมทั้งพฤติกรรมที่ปรากฏจริง มีแผนในการประชุมการทำแผนการจัดการศึกษาเฉพาะบุคคลของผู้บริหาร ครู และผู้ปกครอง เพื่อกำหนดทิศทางการพัฒนาผู้เรียนที่มี

ความต้องการพิเศษ มีหนังสือเชิญประชุมครูและผู้ปกครอง มีโครงการรองรับการพัฒนาผู้เรียนร่วมกัน มีการตรวจสอบการทำงานของครูและนักเรียนอย่างสม่ำเสมอ มีการทำแผนปฏิบัติการพัฒนาคุณภาพผู้เรียน

สมการ (4) ความร่วมมือของครูกับผู้บริหาร มีอิทธิพลทางตรงต่อความร่วมมือของผู้ปกครองกับโรงเรียน สอดคล้องกับ ดาวนิง (Downing, 1996) พบว่า การพัฒนาหุ้นส่วนระหว่างครูกับพ่อแม่ผู้ปกครอง ประกอบด้วย (1) การตัดสินใจเรื่องที่สำคัญเกี่ยวกับการศึกษาของเด็ก (2) การให้โอกาสในการร่วมออกแบบโปรแกรมการสอน (3) ผู้ปกครองได้มีส่วนร่วมในการพัฒนาแผนการจัดการศึกษาเฉพาะบุคคล (IEP) (4) การได้รับข้อมูลข่าวสารเกี่ยวกับการจัดการศึกษาพิเศษตามความต้องการจำเป็นของนักเรียน เนื่องจาก มีการกำหนดบทบาทหน้าที่ชัดเจนระบุไว้ในคู่มือ มีแผนปฏิบัติงาน มีการติดตามการปฏิบัติหน้าที่ของครู มีการนิเทศและประชุมเพื่อพัฒนางาน มีการประชุมเพื่อกำหนดแผนพัฒนาคุณภาพผู้เรียนและกำหนดตัวชี้วัดความสำเร็จของคุณภาพผู้เรียนระบุไว้ในรายงานการประเมิน

สมการ (5) ความร่วมมือของครูกับผู้บริหาร มีอิทธิพลทางตรงต่อความร่วมมือในการทำแผนการจัดการศึกษาเฉพาะบุคคลของผู้บริหาร ครู และผู้ปกครอง ผลการศึกษาครั้งนี้ สอดคล้องกับไรบาและแมคคีย์ (Ryba & Mckey, 1995) พบว่า (1) การกำหนดบทบาทที่ชัดเจน (2) การทำแผนเพื่อชี้แจงและทำความเข้าใจกับผู้ปกครองนักเรียนที่มีความต้องการพิเศษ (3) การประเมินผลร่วมกัน เนื่องจาก มีการกำหนดเป้าหมายของโรงเรียนในการพัฒนานักเรียนที่มีความต้องการพิเศษในการเรียน มีสื่ออุปกรณ์การเรียนการสอนอย่างเพียงพอกับความต้องการ มีการส่งเสริมครูให้เข้าร่วมจัดนิทรรศการการศึกษาพิเศษที่มีศูนย์การศึกษาพิเศษ

สมการ (6) ความร่วมมือของผู้ปกครองกับโรงเรียน ไม่มีอิทธิพลทางตรงต่อความร่วมมือในการทำแผนการจัดการศึกษาเฉพาะบุคคลของผู้บริหาร ครู และผู้ปกครอง สอดคล้องกับเทอร์เนอร์ (Turner, 1998) พบว่า การทำงานกับผู้ปกครองเป็นเรื่องละเอียดอ่อนต้องระมัดระวังให้มาก โดยเฉพาะในการกำหนดเป้าหมายในการฟื้นฟูสมรรถภาพของเด็ก สิ่งสำคัญคือทำให้ผู้ปกครองรู้สึกภูมิใจในตัวเอง จุดมุ่งหมายที่กำหนดขึ้นควรเป็นระยะสั้นที่มีโอกาสทำสำเร็จได้ง่าย พยายามหลีกเลี่ยงจุดมุ่งหมายที่ยากเพื่อไม่ให้ผู้ปกครองมีความรู้สึกล้มเหลว และควรให้ผู้ปกครองมีส่วนร่วมรับผิดชอบและเห็นด้วยกับจุดมุ่งหมายในแต่ละข้อก่อนลงมือปฏิบัติทุกครั้ง ซึ่งพฤติกรรมที่ปรากฏจริง พบว่า ผู้ปกครองร่วมกิจกรรมกับโรงเรียนในลักษณะที่โรงเรียนเป็นผู้ให้บริการเฉพาะหน้า ไม่มีการวางแผนเพื่อส่งเสริมความร่วมมือระหว่างผู้ปกครองกับโรงเรียนอย่างชัดเจน ไม่มีการจัดอบรมให้ความรู้กับผู้ปกครองในการเลี้ยงดูบุตรที่มีความต้องการพิเศษระบุไว้ในแผนพัฒนาโรงเรียน

สมการ (7) ความร่วมมือของผู้ปกครองกับโรงเรียน ไม่มีอิทธิพลทางตรงต่อคุณภาพนักเรียนที่มีความต้องการพิเศษ จากการศึกษางานวิจัยของ โอทูลและแมคคองเกย์ (O'Toole & McConkey, 1995) พบว่า ผู้ปกครองของนักเรียนที่มีความต้องการพิเศษจำเป็นต้องได้รับการอบรมเพื่อให้ความรู้ มีทักษะ และตระหนักในเรื่องต่อไปนี้ พัฒนาการของเด็กทั่วไป นักเรียนทุกคนจะพัฒนาไปตามลำดับขั้นของพัฒนาการ ประสิทธิภาพที่เกิดขึ้นกับนักเรียนจากการได้รับการช่วยเหลือฟื้นฟูสมรรถภาพ ผู้ปกครองต้องเชื่อว่าเด็กจะพัฒนาได้เร็วขึ้นถ้าผู้ปกครองเข้ามามีส่วนร่วมในการฝึกและฟื้นฟูสมรรถภาพด้วย นักเรียนที่มีความต้องการพิเศษต้องมีโอกาสในการฟื้นฟูสมรรถภาพ และผู้ปกครองต้องยอมรับว่าการเปลี่ยนแปลงสิ่งแวดล้อมหรือบริบทในชีวิตประจำวัน และการช่วยเหลือฟื้นฟูสมรรถภาพจะช่วยให้นักเรียนเรียนรู้อีกมากขึ้น ซึ่งพฤติกรรมที่ปรากฏจริงพบว่าไม่มีการประเมินความพึงพอใจของผู้ปกครอง ไม่มีข้อมูลของนักเรียนที่มีความต้องการพิเศษที่ชัดเจน ไม่มีกิจกรรมศึกษาดูงานระหว่างครูและผู้ปกครองนักเรียนที่มีความต้องการพิเศษ ไม่มีโครงการรองรับการประชุมของผู้ปกครอง

สมการ (8) ความร่วมมือในการทำแผนการจัดการศึกษาเฉพาะบุคคลของผู้บริหาร ครู และผู้ปกครองมีอิทธิพลทางตรงต่อคุณภาพนักเรียนที่มีความต้องการพิเศษ สอดคล้องกับโคเฮนและอัฟฮอฟ (Cohen & Uphooff, 1977) พบว่า ระดับความร่วมมือของผู้ปกครองประกอบด้วย การพบปะระหว่างกัน การสาธิต การสังเกต การให้คำปรึกษาเป็นรายบุคคล การประชุม การแจ้งข้อมูลที่ได้รับจากนักเรียน และกิจกรรมที่ช่วยให้บรรลุจุดมุ่งหมายที่วางไว้ ซึ่งพฤติกรรมที่ปรากฏจริง พบว่า โรงเรียนได้แต่งตั้ง

คณะกรรมการจัดทำแผนการจัดการศึกษาเฉพาะบุคคล มีการติดตามการเข้าร่วมประชุมของผู้ปกครอง มีข้อมูลของนักเรียนที่มีความต้องการพิเศษ มีการประชุมของคณะกรรมการในการกำหนดวัตถุประสงค์และนโยบายตามแผนการจัดการศึกษาเฉพาะบุคคล

3. ผลการทดลองการจัดการศึกษาเฉพาะบุคคลที่มีต่อคุณภาพนักเรียนที่มีความต้องการพิเศษที่โรงเรียนนาฏนุเคราะห์ คือความร่วมมือในการจัดทำแผนการจัดการศึกษาเฉพาะบุคคลของผู้บริหาร ครู และผู้ปกครองสอดคล้องกับ สมิทท์และคณะ (Smith , et. , dl. ,1995) พบว่าการจัดทำแผนการจัดการศึกษาเฉพาะบุคคลที่มีประสิทธิภาพประกอบด้วย ความร่วมมือของผู้บริหาร ครู และผู้ปกครอง ในการกำหนดแผนการจัดการศึกษาเฉพาะบุคคล และการกำหนดเป้าหมายที่ตอบสนองความต้องการส่วนบุคคลของนักเรียนที่มีความต้องการพิเศษ โดยการให้บริการที่มีความจำกัลดน้อยที่สุด

การนำผลงานไปใช้ประโยชน์

จากการศึกษาครั้งนี้คุณค่าทางด้านระเบียบวิธีวิจัย โดยการใช้เทคนิคการวิเคราะห์ต่างๆ เช่น การวิเคราะห์สมการโครงสร้างเพื่อทดสอบความสัมพันธ์ระหว่างตัวแปรแต่ละตัวที่มีอิทธิพลต่อแผนการจัดการศึกษาเฉพาะบุคคลและคุณภาพนักเรียนที่มีความต้องการพิเศษ คุณค่าทางทฤษฎีที่มีผลต่อการศึกษาครั้งนี้ได้ชี้ให้เห็นว่าตัวแปรต่างๆ ที่ใช้ในการศึกษาครั้งนี้ พบว่าตัวแปรที่มีความสัมพันธ์กับแผนการจัดการศึกษาเฉพาะบุคคลและคุณภาพนักเรียนที่มีความต้องการพิเศษ ได้แก่ ภาวะผู้นำของผู้บริหารสถานศึกษา และความร่วมมือของครูกับผู้บริหาร และคุณค่าด้านการนำไปใช้ในการปฏิบัติงาน โดยการนำข้อค้นพบไปใช้ในการจัดทำแผนการจัดการศึกษาเฉพาะบุคคลและคุณภาพนักเรียนที่มีความต้องการพิเศษ ของผู้บริหารสถานศึกษา ครู และผู้ปกครองของนักเรียนที่มีความต้องการพิเศษ